

GPW | Zarządzający funduszami oraz stratedzy wybrali

Piotr Zielonka z Citi Handlowego najlepszym analitykiem

ranking
2012
„Parkietu”

Przemysław Tychmanowicz
przemyslaw.tychmanowicz@parkiet.com

Piotr Zielonka z Domu Maklerskiego Citi Handlowego po raz drugi z rzędu został najlepszym analitykiem giełdowym. Wyboru dokonali zarządzający TFI i OFE oraz stratedzy asset management. W sumie otrzymaliśmy odpowiedzi od 22 zespołów. To już 11. edycja naszego rankingu.

Zielonka okazał się najlepszy dzięki triumfowi we wszystkich trzech kategoriach, do których został zgłoszony. Zdobył 129 z 198 pkt. Jego zdecydowane zwycięstwo nie jest jednak wielkim zaskoczeniem. Od wielu lat jest bowiem ceniony za analizy z branży budowlanej i deweloperskiej czy też opracowania dotyczące sekto-



FOT. M. STAROWIEYSKA



FOT. R. GUZ



FOT. MAT. RPASOWIE

Piotr Zielonka (z lewej) po raz drugi z rzędu został wybrany przez zarządzających TFI i OFE oraz strategów asset management na najlepszego analityka roku. Miejsce na podium uzupełniają Michał Marczak (w środku) z DI BRE Banku oraz Konrad Anuszkiewicz z Ipopemy.

rów energetycznego i handlowego.

Za plecami Zielonki uplasowali się Michał Marczak z DI BRE Banku oraz Konrad Anuszkiewicz z Ipopemy Securities. Dobra postawa Zielonki

i Marczaka to było jednak za mało, aby ich pracodawcy znowu byli liderami pod względem liczby zebranych punktów. W tej edycji naszego rankingu wyraźnie najlepsza była notowana na GPW Ipopema Securi-

ties. Jej analitycy zajęli czołowe miejsca w każdej z kategorii. To właśnie w Ipopemie – według naszych ankietowanych – pracuje także zwycięzca najbardziej prestiżowej kategorii: strategia rynkowa. Jest nim Ar-

kadiusz Chojnacki. Czy w czasach, kiedy każdy dzień przynosi nowe, często bardzo zaskakujące, rozstrzygnięcia, analizy rynkowe mają rację bytu?

– Im bardziej niepewne jest otoczenie, tym większy sens ma prognozowanie. Rzecz w tym, żeby prognozować sytuację w przypadku wystąpienia różnych wariantów i być przygotowanym do odpowiedniego działania. Nie uważamy, że wiemy na pewno, jak zachowa się rynek, ponieważ zbyt duży jest wpływ czynników psychologicznych. Ale dbamy o to, aby nasi klienci mieli możliwie najbardziej aktualne informacje na temat większości spółek – mówi szef analityków Ipopemy Securities Arkadiusz Chojnacki.

strony 06–07

Piotr Zielonka analityki

W porównaniu z poprzednią edycją naszego rankingu doszło do wielu zmian. Ubiegłoroczny zwycięzca jednak nie zawiódł i po raz kolejny zdeklasował swoich konkurentów.



FOT. R. GUZ

Iza Rokicka finanse

Iza Rokicka, analityk DI BRE Banku, od kilku lat znajduje się w czołówce analityków w kategorii finanse. W tym roku udało jej się pokonać konkurencję. Rokicka w DI BRE Banku jest przede wszystkim odpowiedzialna za sektor bankowy. W ramach jej kompetencji leży także ocena spółki windykacyjnej Kruk.



FOT. M. STAROWIEYSKA

Milena Olszewska telekomunikacja, IT, media

Milena Olszewska od wielu lat związana jest z ING Securities. Co roku walczy o palmę pierwszeństwa w kategorii telekomunikacja, IT i media. W zestawieniu za 2011 r. ustąpiła polą jedynie Sobeślawowi Pająkowi z DM IDMSA. W najnowszym rankingu okazał się już najlepsza.



FOT. MAT. PRASOWE

Konrad Anuszkiewicz paliwa

Konrad Anuszkiewicz z Ipopemy Securities rzutem na taśmę okazał się najlepszym analitykiem w kategorii paliwa. Wyprzedził ubiegłoroczny zwycięzcę Kamila Kliszczę z DI BRE Banku. Jest to spore zaskoczenie, gdyż w zestawieniu za 2011 r. w tej samej kategorii Anuszkiewicz był dopiero czwarty.



FOT. R. GUZ

Michał Marczak wydobycie

Michał Marczak, szef analityków DI BRE Banku, okazał się najlepszy w kategorii wydobycie. W porównaniu z poprzednią edycją zestawienia oznacza to awans o jedno oczko. Marczak zdezonizował na pozycji lidera Tomasza Dudę z Ipopemy. Marczak jest odpowiedzialny za takie spółki jak KGHM, JSW oraz Bogdanka.

Przemysław Tychmanowicz

przemyslaw.tychmanowicz@parkiet.com

W ubiegłym roku WIG zyskał 26 proc. W 2011 r. stracił ponad 20 proc. Jak się okazuje, nie wszyscy analitycy byli w stanie przewidzieć zmianę nastrojów, co przyniosło wiele zaskakujących rozstrzygnięć w 11. już edycji rankingu analityków giełdowych przygotowanym przez „Parkiet”. Lider jednak nie zawiódł. Indywidualnie najlepszym analitykiem okazał się Piotr Zielonka z Domu Maklerskiego Banku Handlowego. Wśród domów maklerskich największą liczbę punktów zdobyła Ipopema Securities.

Niezagrożony lider

Piotr Zielonka po raz drugi z rzędu zdeklasował kolegów.

Okazał się bezkonkurencyjny w każdej z trzech kategorii, do których został zgłoszony, co zapewniło mu zwycięstwo w ogólnej klasyfikacji. O ile lider był bezkonkurencyjny, o tyle do ostatniej chwili trwała zacięta walka o drugie miejsce. Ostatecznie za Zielonką uplasował się Michał Marczak, szef analityków DI BRE Banku. Podium uzupełnił Konrad Anuszkiewicz z Ipopemy Securities. Szczególnie wysoka pozycja tego ostatniego jest sporym zaskoczeniem. Anuszkiewicz zyskał uznanie przede wszystkim oceniając spółki paliwowe.

Zmiany sektorowe

W tej kategorii zaszły jedne z największych zmian w porównaniu z rokiem ubiegłym. Anuszkiewicz w kategorii paliwa wyprzedził zwycięzcę z po-

przedniej edycji Kamila Kliszczę z DI BRE Banku. Trzecie miejsce zajął z kolei Tomasz Kasowicz z DM BZ WBK.

Kasowiczowi porażkę w tej kategorii powetował sobie zwycięstwem w sektorze przemysłowym, do którego zaliczyliśmy także przemysł chemiczny. Tutaj nieznacznie wyprzedził Kamila Kliszczę z DI BRE. Trzecie miejsce ex aequo zajęli Łukasz Prokopiuk z DM IDMSA, Adam Milewicz z ING Securities oraz Konrad Anuszkiewicz z Ipopemy.

Do sporej niespodzianki doszło też w kategorii finanse. Zwycięzcą okazała się Iza Rokicka z DI BRE, która zdezonizowała Andrzeja Powierzę z DM BH, który w tej edycji musiał się zadowolić drugą pozycją. Podium w tej kategorii uzupełnił Tomasz Bursa z Ipopemy.

Do jeszcze większych przetasowań doszło w kategorii telekomunikacja, IT i media. Sobeślaw Pająk, zwycięzca z poprzedniej edycji, nie załapał się nawet na podium. Najlepsza okazała się zaś Milena Olszewska z ING Securities. Za nią uplasował się Waldemar Stachowiak z Ipopemy oraz Paweł Puchalski z DM BZ WBK.

W kategorii wydobycie zwycięzcą okazał się Michał Marczak z DI BRE. Podium uzupełniają Tomasz Duda z Ipopemy oraz Artur Iwański z DM PKO BP.

A co z kategoriami zdominowanymi przez Piotra Zielonkę? W grupie budownictwa i deweloperzy na „pułdo” załapał się Arkadiusz Chojnacki (Ipopema) oraz Maria Mickiewicz z Espirito Santo. W handlu i dystrybucji za plecami Zielonki znalazły się dwie panie: Mile-

na Olszewska (ING Securities) oraz Gabriela Borowska (Wood & Company). W energetyce miejsce na podium uzupełnili Piotr Dzieciolowski z Credit Suisse oraz Kamil Kliszcz z DI BRE.

Najlepszym analitykiem technicznym znowu okazał się Piotr Neidek z DI BRE przed Tomaszem Jerzykiem z DM BZ WBK oraz Przemysławem Smolińskim z DM PKO BP. W najbardziej prestiżowej kategorii – strategii rynkowej – wygrał Arkadiusz Chojnacki (Ipopema) przed Michałem Marczakiem (DI BRE) oraz Michałem Hulbójem (Erste Securities).

Ipopema wielkim zwycięzcą

Wysoka ocena m.in. Chojnackiego dała zwycięstwo Ipo-

pemie wśród biur maklerskich. Giełdowy broker w sposób zdecydowany wyprzedził zwycięzców z ubiegłego roku, czyli DM BH oraz DI BRE.

Ten pierwszy zajął w tym zestawieniu drugie miejsce, DI BRE uzupełniło podium. W kategorii Corporate access, w której zarządzający wybierali biura ułatwiające kontakt ze spółkami, wygrało Erste Securities przed Wood & Company oraz ING Securities.

Zarządzający coraz częściej podkreślają, że na znaczeniu zyskuje nie ogólna strategia rynkowa, ale podejście do poszczególnych sektorów. Jak dodają, silna obsada każdego sektora jest kluczem do dobrze funkcjonującego zespołu analitycznego. Potwierdzają to wyniki naszej ankiety. Przedstawiciele Ipopemy w każdej z kategorii zajmowali czołowe pozycje.

PIOTR NEIDEK

najlepszy analityk techniczny

Jak pan ocenia obecną sytuację rynkową? Czy korekta WIG20 dobiega już końca?

Tak naprawdę nieistotne jest to, czy WIG20 zatrzyma się na 2550 czy 2450 pkt, gdyż zgodnie z obowiązującym trendem należy w 2013 r. spodziewać się kontynuacji hossy i podążania do strefy 3000 pkt. A im mocniej benchmark spadnie, tym mocniej urośnie, zaś zgodnie z zasadą kontrakcji można w najbliższym czasie spodziewać się minimalnego ruchu do 2704 pkt. Kluczowym wsparciem w styczniu jest 2419 pkt i dopiero poniżej tego pułapu

będzie można pakować walizki.

Czy małe spółki będą gwiazdami w tym roku?

sWIG80 jest arcyważnym wskaźnikiem, a największą jego zaletą tkwi w dywergencjach. Mówiąc wprost, nowe szczyty lub minima WIG czy WIG20 powinny być potwierdzone przez indeks maluchów – bez tego rynek czeka zmiana trendu o 180 stopni. W I kw. 2012 r. sWIG80 wygenerował sygnały końca bessy, co później zostało potwierdzone przez duże spółki, dlatego kupując blue chips należy posilkować się kondycją

indeksu maluchów. Bieżąca sytuacja techniczna jak na razie jest korzystna, zaś po tym jak sWIG80 wybił się górą z wieloletniego trójkąta predykcja wzrostów sugeruje atak co najmniej do strefy 13 000 pkt.

Gdzie szukać byków i niedźwiedzi w 2013 r.?

Niedźwiedzie zapewne będą pochodziły z deweloperki i budownictwa, a byków należy szukać wśród banków. Technicznie Getin Holding, Getin Noble oraz Millennium wyglądają ciekawie, a PKO BP oraz Pekao powinny grać pierwsze skrzypce wśród blue chips. PZ

ARKADIUSZ CHOJNACKI

najlepszy strateg rynkowy

Czy po udanym 2012 r. indeksy na GPW będą rosły?

W 2012 roku indeksy urosły pomimo pogarszających się perspektyw makroekonomicznych dla Polski. Decydujące znaczenie miał rosnący apetyt na ryzyko (coraz niższe prawdopodobieństwo poważnego kryzysu w strefie euro) i spadające stopy procentowe. Niestety, w roku 2013 nie ma widoków na znaczące polepszenie perspektyw wzrostu zysku dla większości polskich spółek. Niemniej jednak wierzymy, że rynek ma szansę urosnąć o 10–15 proc. Katalizatorem wzrostu będą

niskie stopy procentowe i perspektywa, że do zakończenia kryzysu niewiele już pozostało.

Czy będzie to dotyczyło wszystkich spółek?

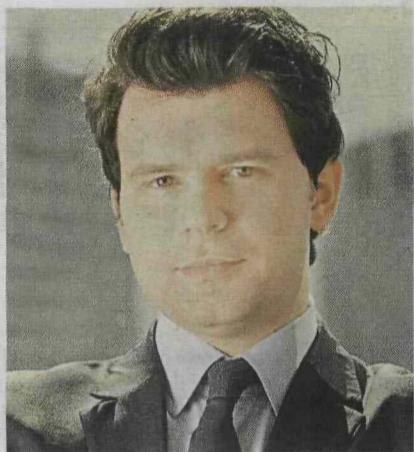
Myślimy, że małe i średnie spółki powinny pokonać blue chips w 2013 roku. Są one relatywnie tańsze, a potencjalny powrót inwestorów indywidualnych i napływy do funduszy akcyjnych mogą stać za spełnieniem tej prognozy.

Czy w czasach tak dużej niepewności prognozowanie w ogóle ma jeszcze sens?

Im bardziej niepewne jest otoczenie, tym większy sens ma prognozowanie. Rzecz w tym, żeby prognozować sytuację w przypadku wystąpienia różnych wariantów i być przygotowanym do odpowiedniego działania. Jeśli chodzi o prognozowanie i strategię w ujęciu czysto analitycznym, giełdowym to koncentrujemy się na przekazywaniu naszym klientom jak największej ilości materiałów i analiz nt. spółek, makroekonomii, przepływów finansowych itp. Ma to na celu ułatwienie podejmowania decyzji inwestycyjnych przez naszych klientów. PR

em roku

ranking
2012
„Parkietu”



FOT. MAT. PRASOWE

Tomasz Kasowicz przemysł (w tym chemiczny)

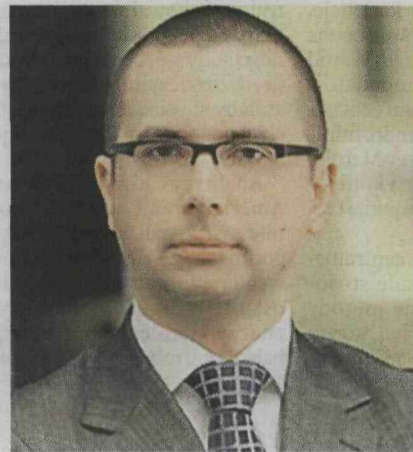
Tomasz Kasowicz z DM BZ WBK to jeden z największych wygranych tegorocznego zestawienia. W poprzednim zestawieniu w kategorii przemysł zajął dopiero ósme miejsce. Teraz okazał się najlepszy. Kasowicz w zeszłorocznym zestawieniu reprezentował jednak innego brokera – Erste Securities.



FOT. M. STAROWIEYSKA

Piotr Zielonka budownictwo i deweloperka, handel i dystrybucja, energetyka

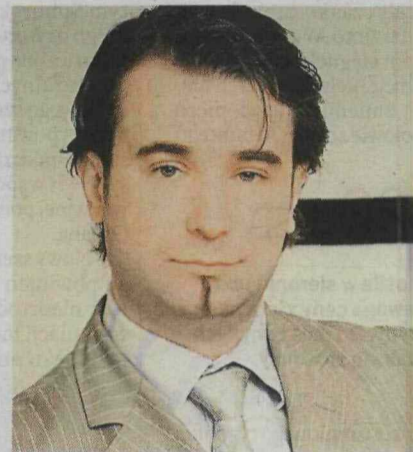
Piotr Zielonka, który reprezentuje DM Banku Handlowego, po raz kolejny zdeklarował swoich kolegów i to aż w trzech kategoriach. W poprzedniej edycji wygrał dwie kategorie.



FOT. MAT. PRASOWE

Arkadiusz Chojnacki strategia rynkowa

W najbardziej prestiżowej kategorii strategia rynkowa zwycięzcą okazał się Arkadiusz Chojnacki z Ipopemy Securities. Tym samym udało mu się powtórzyć sukces z poprzedniej edycji rankingu. Przewaga Chojnackiego nad drugim w zestawieniu Michałem Marczakiem z DI BRE Banku była nieznaczna.



Piotr Neidek analiza techniczna

Piotr Neidek, analityk techniczny z DI BRE Banku, obronił pozycję lidera w swojej kategorii z poprzedniego zestawienia. W tym roku do końca stoczył jednak zacięty pojedynek z reprezentantem DM BZ WBK Tomaszem Jerzykiem. W ostatecznym rozrachunku wyprzedził go o zaledwie jeden punkt.

RANKING NAJLEPSZYCH ANALITYKÓW

ZWYCIĘZCY Z PODZIAŁEM NA KATEGORIE	DOM MAKLERSKI	MIEJSCE W 2011 R.
FINANSE		
IZA ROKICKA	DI BRE BANKU	3
TELEKOMUNIKACJA, IT, MEDIA		
MILENA OLSZEWSKA	ING SECURITIES	2
PALIWA		
KONRAD ANUSZKIEWICZ	IPOPEMA SECURITIES	4
WYDOBYCIE		
MICHAŁ MARCZAK	DI BRE BANKU	2
PRZEMYSŁ (W TYM CHEMICZNY)		
TOMASZ KASOWICZ	DM BZ WBK	8
BUDOWNICTWO I DEWELOPERZY		
PIOTR ZIELONKA	DM BH	1
HANDEL I DYSTRYBUCJA		
PIOTR ZIELONKA	DM BH	4
ENERGETYKA		
PIOTR ZIELONKA	DM BH	1
STRATEGIA RYNKOWA		
ARKADIUSZ CHOJNACKI	IPOPEMA SECURITIES	1
ANALIZA TECHNICZNA		
PIOTR NEIDEK	DI BRE BANKU	1

ŹRÓDŁO: PARKIET

Jak powstawał ranking?

Podobnie jak w poprzednich edycjach zwróciliśmy się do zarządzających funduszami inwestycyjnymi i emerytalnymi oraz strategów asset management z prośbą o ocenę pracy osób zajmujących się analizą polskich spółek. Analityków ujęliśmy w 11 kategorii, w tym osiem branżowych.

W stosunku do poprzedniego roku podział ten nie uległ zmianie. Podobnie jak przed rokiem badaliśmy także kategorię corporate access, w której zarządzający mogli wyróżnić biura najbardziej ułatwiające kontakt z giełdowymi spółkami.

W sytuacji kiedy na giełdzie notowane są papiery coraz większej liczby emitentów, pomoc w dotarciu do zarządów staje się nieoceniona. Zarządzający mogli wskazać trzech najlepszych specjalistów w każdej kategorii, przyznając za pierwsze miejsce 3 pkt, za drugie 2 pkt, a za trzecie 1 pkt. O kolejności w rankingu decydowała suma uzyskanych punktów.

Ankietowani otrzymali listy analityków, które stworzyliśmy na bazie informacji uzyskanych w biurach. Ankieta cieszyła się bardzo dużym zainteresowaniem wśród zarządzających oraz strategów asset management.

W sumie otrzymaliśmy odpowiedzi od 22 zespołów. Nie wszyscy jednak zdecydowali się na przyznanie ocen we wszystkich kategoriach. PRT