

# VIGO Photonics

## VIGO w programie IPCEI ME/CT

*Opinia. Pozytywnie. Zwracamy uwagę na istotne szanse otrzymanie dofinansowania dla kluczowego projektu VIGO w długoterminowej perspektywie, którego efektem może być potencjalne przeskalowanie działalności spółki. Udział w prestiżowym programie IPCEI ME/CT jako jedyne przedsiębiorstwo z Polski postrzegamy jako istotną walidację potencjału technologicznego VIGO. W naszym dotychczasowym modelu nie uwzględnialiśmy wpływu rozwoju projektu fotonicznych układów scalonych na wyniki finansowe, ze względu na jego wczesną fazę rozwoju i oczekiwanie wdrożenia w odleglejszej przyszłości. Obecnie spodziewamy się jednak, iż potencjalne dofinansowanie znacząco przyspieszy ten proces.*

VIGO Photonics poinformowało o zatwierdzeniu przez Komisję Europejską pomocy publicznej dla spółki o maksymalnej wartości EUR 102.9m na projekt opracowania i wdrożenia do produkcji zintegrowanych fotonicznych układów (HyperPIC) w latach 2023-30.

**Program IPCEI ME/CT.** Program IPCEI ME/CT (Important Projects of Common European Interest in Microelectronics and Communication Technologies) to jeden z kluczowych programów wspierających nową politykę gospodarczą UE, szczególnie w zakresie branży mikroelektronicznej, fotonicznej i półprzewodnikowej. Wartość całego publicznego dofinansowania zatwierdzonego w ramach programu wynosi EUR 8.1mld (przy oczekiwanym jednoczesnym finansowaniu prywatnym na poziomie EUR 13.7mld), przypadające na 56 przedsiębiorstw i 68 projektów (średnio EUR 119m na projekt) z 14 krajów UE.

**Projekt HyperPIC.** Projekt HyperPIC obejmuje opracowanie i wdrożenie technologii zintegrowanych fotonicznych układów scalonych przeznaczonych do detekcji w zakresie średniej podczerwieni wraz z budową ich kompletnej linii produkcyjnej z łańcuchem dostaw. Technologia fotonicznych układów scalony jest rozwijana przez VIGO w konsorcjum od 2020 w ramach projektu MIRPIC, na który przyznano dotychczas dofinansowanie o wartości PLN 26.6m. Fotoniczne układy scalone mają umożliwić wprowadzenie zaawansowanych sensorów do przedmiotów codziennego użytku (elektronika konsumencka: smartfony, urządzenia wearables, AGD, pojazdy). Według spółki wdrożenie technologii PIC pozwoli na zastąpienie dotychczasowych drogich i skomplikowanych systemów pojedynczymi układami scalonymi.

**Rynek PIC.** Rynek PIC dla sensoryki w średniej podczerwieni obecnie nie istnieje, a VIGO planuje stać się pionierem w tym zakresie. Rynek dużych, skomplikowanych systemów jest według spółki szacowany na EUR 1mld.

**Dofinansowanie.** Komisja Europejska zatwierdziła wysokość pomocy publicznej dla spółki o maksymalnej wartości EUR 102.9m (przy łącznej wartości projektu EUR 253.4m). Finalna decyzja o przyznaniu Spółce dofinansowania oraz określenie ostatecznej jego wysokości nastąpi w ramach procedury konkursowej w ramach programu Fundusze Europejskie dla Nowoczesnej Gospodarki, przy czym projekt spółki jest jedynym polskim projektem w ramach konkursu.

**Harmonogram projektu.** Projekt będzie rozwijany w trzech fazach: 1) R&D (lata 2023-27, koszty kwalifikowane EUR 34.2m); 2) fazy pierwszego przemysłowego wdrożenia (lata 2023-30, koszty kwalifikowane EUR 219.2m, w tym inwestycja w nową linię produkcyjną ze wszystkimi niezbędnymi elementami), po której ma nastąpić faza 3) rozpoczęcie seryjnej produkcji (dofinansowanie dotyczy 2 pierwszych faz).

TMT | Technologia

### VIGO Photonics

#### TRZYMAJ

**FV PLN 600.00**

8% potencjału spadku

Cena na 12 czerwca 2023 PLN 654.0

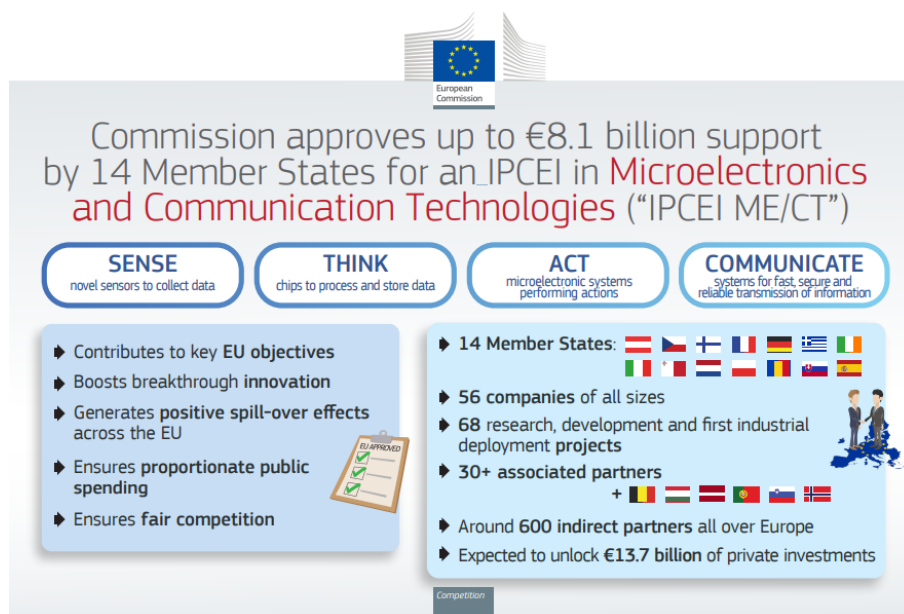
#### Analityk

Michał Wojciechowski  
michal.wojciechowski@ipopema.pl  
+ 48 22 236 92 69

**Plan R&D.** Dotychczas spółka rozpoznała i zidentyfikowała podstawowe problemy technologiczne, w tym opracowano podstawowe bloki funkcjonalne dla opracowanej technologii. Dalsze prace mają objąć poszerzenie zakresu spektralnego PIC, optymalizacji technologii wytwarzania komponentów falowodowych, źródeł światła i detektorów na zakres średniej podczerwieni, a także technologii heterogenicznej integracji i packagingu. Spółka planuje wyprodukować pierwsze demonstratory układów fotoniki scalonej jeszcze w tym roku.

**Finansowanie projektu.** Łączna wartość kosztów kwalifikowanych wynosi EUR 253.4m, co przy maksymalnej wartości dotacji może zostać pokryte w 41% z dofinansowania publicznego. Finansowanie ponad pomoc publiczną ma być pokryte z kapitałów własnych, długu, oraz/lub innych źródeł.

#### Grafika 1. Podsumowanie programu IPCEI ME/CT - infografika



Źródło: Komisja Europejska

Grafika 2. Ekosystem IPCEI ME/CT – spółki biorące udział w programie



Źródło: Komisja Europejska

Niniejszy dokument został przygotowany przez: IPOPEMA Securities S.A. z siedzibą w Warszawie, ul. Prózna 9, 00-107 Warszawa, Polska, wpisaną do rejestru przedsiębiorców Krajowego Rejestru Sądowego prowadzonego przez Sąd Rejonowy dla m.st. Warszawy, XII Wydział Gospodarczy Krajowego Rejestru Sądowego pod numerem KRS 0000230737, kapitał zakładowy i kapitał wpłacony w wysokości 2.993.783,60 zł, NIP 5272468122, [www.ipopema.pl](http://www.ipopema.pl). Nadzór nad IPOPEMA Securities S.A. sprawuje Komisja Nadzoru Finansowego, ul. Piękna 20, 00-549 Warszawa.

Niniejszy dokument został przygotowany przez IPOPEMA Securities S.A. wyłącznie w celach informacyjnych. Dokument ten jest adresowany do Klientów IPOPEMA Securities S.A. uprawnionych do otrzymania go na podstawie umów o świadczenie usług. Niniejszy dokument, przy wykorzystaniu środków masowego przekazu, może dotrzeć również do innych inwestorów. Dokument został przygotowany niezależnie od spółki o której mowa w niniejszym dokumencie, a wszelkie prognozy, opinie i oczekiwania są prognozami IPOPEMA Securities S.A. O ile nie wskazano inaczej, wszelkie szacunki i opinie zawarte w dokumencie stanowią niezależną ocenę analityków IPOPEMA Securities S.A. sporządzających dokument, na dzień jego wydania.

IPOPEMA Securities S.A. przygotowała niniejszy dokument z zachowaniem należytej staranności, dokładności i rzetelności na podstawie publicznie dostępnych informacji, uważanych przez IPOPEMA Securities S.A. za wiarygodne. Źródłem danych są przede wszystkim: Bloomberg, Reuters, EPFR, PAP, GPW, GUS, NBP, prasa finansowa, internetowe serwisy finansowo-ekonomiczne. IPOPEMA Securities S.A. dołożyła należytej staranności w celu zapewnienia, że podane w dokumencie informacje są dokładne oraz że wszelkie prognozy, opinie i szacunki zawarte w nim są prawdziwe i rzetelne, przy czym IPOPEMA Securities S.A. nie weryfikowała niezależnie informacji podanych w dokumencie. W związku z powyższym, IPOPEMA Securities S.A. nie składa żadnych oświadczeń ani gwarancji, wyraźnych lub dorozumianych, co do rzetelności, dokładności, kompletności lub poprawności informacji i opinii zawartych w dokumencie. Wyrażone w nim opinie mogą ulec zmianie, a IPOPEMA Securities S.A. nie jest zobowiązana do aktualizowania opinii zawartych w dokumencie oraz do informowania o jego zmianach. IPOPEMA Securities S.A. ani żadna inna osoba lub podmiot powiązany nie ponosi jakiegokolwiek odpowiedzialności za jakiegokolwiek straty wynikające z użycia niniejszego dokumentu lub jego zawartości lub straty pozostające w związku z nim w inny sposób, o ile przy jego sporządzaniu zachowała należytą staranność i rzetelność. Niniejszy dokument może być udostępniany w środkach masowego przekazu, przy czym kopiowanie lub publikacja w całości lub w części, jak również rozpowszechnianie informacji zawartych w niniejszym dokumencie wymaga uprzedniej zgody IPOPEMA Securities S.A. Niniejszy dokument ani żadna jego kopia nie może być rozpowszechniany bezpośrednio lub pośrednio w Stanach Zjednoczonych Ameryki, Australii, Kanadzie, Serbii lub Japonii.

Niniejszy dokument nie stanowi jakiegokolwiek oferty sprzedaży lub nakłaniania do jakiegokolwiek oferty kupna lub sprzedaży jakichkolwiek instrumentów finansowych, nie można na nim polegać w związku z jakąkolwiek umową lub zobowiązaniem oraz nie stanowi on reklamy lub promocji instrumentu finansowego ani spółki. Decyzje inwestycyjne powinny być podejmowane wyłącznie na podstawie prospektu emisyjnego lub innych publicznie dostępnych informacji i materiałów.

Niniejszy dokument został sporządzony bez uwzględniania potrzeb i sytuacji odbiorców dokumentu. Przy przygotowywaniu dokumentu, IPOPEMA Securities S.A. nie bada celów inwestycyjnych odbiorcy dokumentu, poziomu tolerancji ryzyka, horyzontu czasowego oraz sytuacji finansowej. Spółka lub instrumenty finansowe o których mowa w niniejszym dokumencie mogą być nieodpowiednie dla odbiorców dokumentu, w tym mogą być niedostosowane do konkretnych celów inwestycyjnych i horyzontu czasowego lub ich sytuacji finansowej. Niniejszy dokument nie może być traktowany jako ekwiwalent usługi w zakresie doradztwa inwestycyjnego. Wartość instrumentów finansowych może ulegać wahaniom, w tym może ulegać obniżeniu. Zmiany kursów walut mogą mieć negatywny wpływ na wartość inwestycji. Inwestycja w instrumenty finansowe wiąże się z ryzykiem inwestycyjnym, w tym ryzykiem utraty części lub całości zainwestowanych środków. Wyniki osiągnięte w przeszłości nie stanowią gwarancji osiągnięcia wyników w przyszłości. IPOPEMA Securities S.A. zwraca uwagę, że na cenę instrumentów finansowych ma wpływ wiele różnych czynników, które są lub mogą być niezależne od spółki i wyników jej działalności. Można do nich zaliczyć m. in. zmieniające się warunki ekonomiczne, prawne, polityczne i podatkowe. IPOPEMA Securities S.A. mogła wydać w przeszłości lub może wydać w przyszłości inne dokumenty, przedstawiające inne wnioski, niespójne z przedstawionymi w niniejszym dokumencie. Takie dokumenty odzwierciedlają różne założenia, punkty widzenia oraz metody analityczne przyjęte przez przygotowujących je analityków.

Inwestorzy powinni mieć świadomość, że IPOPEMA Securities S.A. lub jej podmioty powiązane mogą mieć konflikt interesów, który mógłby wpłynąć na obiektywność niniejszego dokumentu. Inwestor powinien założyć, że IPOPEMA Securities S.A. lub podmioty powiązane mogą świadczyć usługi na rzecz spółki i uzyskać z tego tytułu wynagrodzenie. Mogą również mieć inne relacje ze spółką. IPOPEMA Securities S.A. lub jej podmioty powiązane mogą nawiązać relacje biznesowe ze spółką lub innymi podmiotami wymienionymi w dokumencie. IPOPEMA Securities S.A. posiada strukturę organizacyjną i wewnętrzne regulacje zapewniające, że interesy inwestora nie zostaną naruszone w przypadku konfliktu interesów, w związku z przygotowaniem niniejszego dokumentu. Polityka zarządzania konfliktami interesów w IPOPEMA Securities S.A. jest dostępna na stronie internetowej pod adresem <https://www.ipopemasecurities.pl/analizy-i-rekomendacje.p162>. Niniejszy dokument został przygotowany niezależnie od interesów IPOPEMA Securities S.A., spółki będącej przedmiotem niniejszego dokumentu oraz posiadaczy instrumentu finansowego wyemitowanego przez ww. spółkę. IPOPEMA Securities S.A., jej akcjonariusze, pracownicy i współpracownicy mogą posiadać długie lub krótkie pozycje w instrumentach finansowych spółki lub innych instrumentach finansowych powiązanych z instrumentami finansowymi spółki.

Na zamówienie Giełdy Papierów Wartościowych w Warszawie S.A. („GPW”), IPOPEMA Securities S.A. tworzy materiały analityczne dla następujących spółek: ATM Grupa S.A., Mirbud S.A., ML System S.A., Molecule S.A., PointPack S.A., SFD S.A., Synektik S.A., Fabryka Farb i Lakierów Śnieżka S.A., Ultimate Games S.A., VIGO Photonics S.A. GPW przysługują autorskie prawa majątkowe do tych materiałów. Za sporządzanie materiałów IPOPEMA Securities S.A. otrzymuje od GPW wynagrodzenie. Informacje na temat programu dostępne są na stronie internetowej <https://www.gpw.pl/gpwpa>.

Na zamówienie Giełdy Papierów Wartościowych S.A. w Bukareszcie („BVB”), IPOPEMA Securities S.A. tworzy materiały analityczne dla następujących spółek: Bittnet Systems S.A., Impact Developer & Contractor S.A., OMV Petrom S.A. and Safetech Innovations S.A. BVB przysługują autorskie prawa majątkowe do tych materiałów. Za sporządzanie materiałów IPOPEMA Securities S.A. otrzymuje od BVB wynagrodzenie.

IPOPEMA Securities S.A. korzysta z szeregu metod wyceny, w tym modeli zdyskontowanych przepływów pieniężnych (takich jak zdyskontowane zyski operacyjne lub model dyskontowania dywidend), a także modeli opartych na zyskach i przepływach pieniężnych, które oparte są na porównywaniu wycenianego podmiotu do spółek reprezentujących podobną branżę lub sektor. Modele przepływów pieniężnych opierają się na prognozowanych przepływach pieniężnych generowanych przez wycenianą spółkę i są szeroko stosowane w branży inwestycyjnej. Metody porównawcze uwzględniają między innymi różne stopy wzrostu i wskazują, jaką wartość ma przedsiębiorstwo na tle spółek wybranych do grupy porównawczej. Subiektywne opinie analityka lub analityków tworzących wycenę, oparte są na ich wiedzy i doświadczeniu i odgrywają istotną rolę w procesie wyceny. Dotyczy to między innymi wielu zmiennych ekonomicznych, takich jak stopy procentowe, inflacja i kursy walutowe, których niewielkie rozbieżności w oszacowaniu mogą prowadzić do znacząco różnych wyników wyceny. Mocną stroną modeli opartych na zyskach i przepływach pieniężnych jest skupienie się na tym co dzieje się w samej spółce i powiązanie wyceny z wartością fundamentalną. Słabością takiej metody jest wysoka liczba przyjmowanych założeń, których niewielka zmiana powoduje sporą różnicę w oszacowanej wartości wycenianej spółki. Metody porównawcze są co prawda mniej zależne od subiektywnych założeń analityka, jednak ich skuteczność maleje gdy wartość jednej ze spółek z grupy porównawczej jest przeszacowana lub niedowartościowana. Co więcej, wykorzystywane w metodach porównawczych wskaźniki uwzględniające prognozowane przyszłe zyski, wartości księgowe, zysk operacyjny lub przepływy pieniężne, bazują w dużym stopniu na subiektywnych założeniach analityka.

Niniejszy dokument nie został przekazany do spółki przed jego publikacją.

Rekomendacje wydawane przez IPOPEMA Securities S.A. obowiązują przez okres 12 miesięcy od daty wydania, chyba, że w tym okresie zostaną zaktualizowane. IPOPEMA Securities S.A. dokonuje aktualizacji wydawanych rekomendacji w zależności od sytuacji rynkowej i subiektywnej oceny analityków.

Lista wszystkich rekomendacji dotyczących jakiegokolwiek instrumentu finansowego lub emitenta wydanych w ciągu ostatnich 12 miesięcy przez IPOPEMA Securities S.A. jest dostępna na stronie internetowej: <https://www.ipopemasecurities.pl/analizy-i-rekomendacje.p162>.

Data i godzina podana na pierwszej stronie stanowi datę przygotowania dokumentu. Cena stosowana w rekomendacji do obliczania odpowiednich wskaźników jest „ostatnią” ceną podaną na pierwszej stronie niniejszego dokumentu.

Definicje terminów użytych w dokumencie obejmują:

- NII - wynik z tytułu odsetek - dochód odsetkowy minus koszt odsetek.
- Netto F&C - przychody z opłat i prowizji netto - przychody z opłat i prowizji minus koszty prowizji i opłat.
- LLP - rezerwy na straty kredytowe - koszt odłożony jako odpis na złe kredyty.
- NPL - pożyczka zagrożona - pożyczki, które są niewypłacalne lub zbliżone do niespłaconych.
- Koszty / przychody - koszty operacyjne podzielone przez przychody.
- ROE - zwrot z kapitału - dochód netto (lub skorygowany dochód netto) podzielony przez średni kapitał własny.
- ROA - zwrot z aktywów - dochód netto (lub skorygowany dochód netto) podzielony przez średnie aktywa.
- EBIT - zyski przed odsetkami i podatkami.

EBITDA - zyski przed odsetkami, podatkami, amortyzacją.

EPS - zysk na akcję - zysk netto (lub skorygowany zysk netto podzielony przez liczbę występujących akcji).

Wskaźnik P / E - cena do zysku - cena podzielona przez zysk na akcję.

Wskaźnik PEG - P / E podzielony przez roczny wzrost EPS, zwykle w określonym czasie.

CAGR - łączna roczna stopa wzrostu.

BVPS - wartość księgowa na akcję, wartość księgowa kapitału własnego spółki podzielona przez liczbę pozostałych akcji.

P / BV - cena do wartości księgowej - cena podzielona przez BVPS.

DPS - dywidenda na akcję - dywidenda za dany rok podzielona przez liczbę akcji pozostających w obrocie.

DY - stopa dywidendy - dywidenda na akcję w danym roku podzielona przez bieżącą cenę akcji.

DDM - metoda zdyskontowanych dywidend - podstawowa metoda wyceny oparta na założeniu, że wartość akcji równa się sumie wszystkich zdyskontowanych przyszłych dywidend.

FV - wartość godziwa, obliczana na podstawie metod wyceny przedstawionych w dokumencie.

Autor dokumentu nie ma konfliktu interesów ze spółką, o której mowa w dokumencie. Punkt widzenia wyrażony w dokumencie odzwierciedla osobistą opinię autora dokumentu na temat analizowanej spółki i jej papierów wartościowych. Inwestorzy powinni mieć świadomość, że elastyczna część wynagrodzenia autora może zależeć od ogólnych wyników finansowych IPOPEMA Securities S.A.

IPOPEMA Securities S.A. działa z należytą starannością, uczciwie, rzetelnie, profesjonalnie i zgodnie z przepisami obowiązującego prawa.

IPOPEMA Securities S.A. nie gwarantuje osiągnięcia celu inwestycyjnego inwestora, wyników spółki ani potencjalnych cen, o których mowa w niniejszym dokumencie.

Przy stosowaniu ratingów dla firm stosuje się następujące kryteria w odniesieniu do różnicy między FV IPOPEMA a ceną spółki w dniu rekomendacji:

| Rating   | Różnica pomiędzy FV i ceną z rekomendacji |
|----------|---|
| Kup      | Powyżej 10%                               |
| Trzymaj  | Pomiędzy (i włączając) -10% and 10%       |
| Sprzedaj | Poniżej -10%                              |

#### IPOPEMA Research – Rozkład ratingów (1 stycznia 2023 – 31 marca 2023)

|          | Liczba | %    |
|----------|--------|------|
| Kup      | 9      | 90%  |
| Trzymaj  | 1      | 10%  |
| Sprzedaj | 0      | 0%   |
| Suma     | 10     | 100% |

#### Historia ratingów – VIGO Photonics

| Data       | Rekomendacja | F V   | Cena z rekomendacji | Autor                |
|------------|--------------|-------|---------------------|----------------------|
| 02.08.2019 | KUPUJ        | 380.0 | 330.0               | Michał Wojciechowski |
| 16.04.2020 | KUPUJ        | 480.0 | 384.0               | Michał Wojciechowski |
| 29.07.2020 | KUPUJ        | 650.0 | 550.0               | Michał Wojciechowski |
| 08.12.2020 | KUPUJ        | 660.0 | 550.0               | Michał Wojciechowski |
| 19.05.2021 | KUPUJ        | 850.0 | 760.0               | Michał Wojciechowski |
| 13.12.2021 | KUPUJ        | 750.0 | 682.0               | Michał Wojciechowski |
| 24.08.2022 | KUPUJ        | 660.0 | 556.0               | Michał Wojciechowski |
| 28.03.2023 | TRZYMAJ      | 600.0 | 566.0               | Michał Wojciechowski |